



Reglement terbeschikkingstelling de Pastory

Artikel 1 | Toepassingsgebied

Het gebouw in beheer van de vzw Pastory (hierna: de Pastory) is gelegen in de Louis Schuermanstraat 1, 9040 Sint-Amandsberg. Volgende ruimtes worden ter beschikking gesteld van externe gebruikers

- ❖ gelijkvloers:
 - Sanitair (rolstoeltoegankelijk)
 - Living met bar (toog, barkrukken, geluidsinstallatie, groot en klein salon voorzien van stoelen, tafels en zetels) (vergaderopstelling tot 30 personen / optredens, voordrachten tot 40-60 personen / staand tot 150 personen)
 - kleine binnentuin (met stoelen en tafels, buitenoven en stookhout)
 - Opwarmkeuken (koken niet toegestaan / met frigo en bijhorend horecamateriaal) (max. 10 personen)
- ❖ eerste verdiep:
 - Speelkamer (straatkant): met zithoek (max. 30 personen)
 - Achterkamer: vergaderzaal met stoelen en vergadertafel (max. 14 personen)
 - Sanitair
- ❖ tweede verdiep:
 - zolderkamer (polyvalente zaal) (max. 30 personen)

Artikel 2 | Terbeschikkingstelling van de Pastory

Vzw Pastory stelt het gebouw ter beschikking voor activiteiten die in de lijn liggen van de visie en missie van de vzw zoals vergaderingen, buurtfeesten, activiteiten georganiseerd door buurtbewoners die open, buurtgericht en toegankelijk zijn.

Zijn niet toegelaten: activiteiten die in één of andere vorm in strijd kunnen zijn met de democratische basisprincipes van onze samenleving, of met de openbare orde of goede zeden, of de doelstellingen van de vzw Pastory.

Alle activiteiten zijn voorafgaandelijk onderworpen aan de toestemming van het bestuursorgaan van de Pastory.

Artikel 3 | Reservatie

De aanvraag voor de reservatie voor een ruimte in de Pastory dient te gebeuren per e-mail, via het adres info@pastory.be

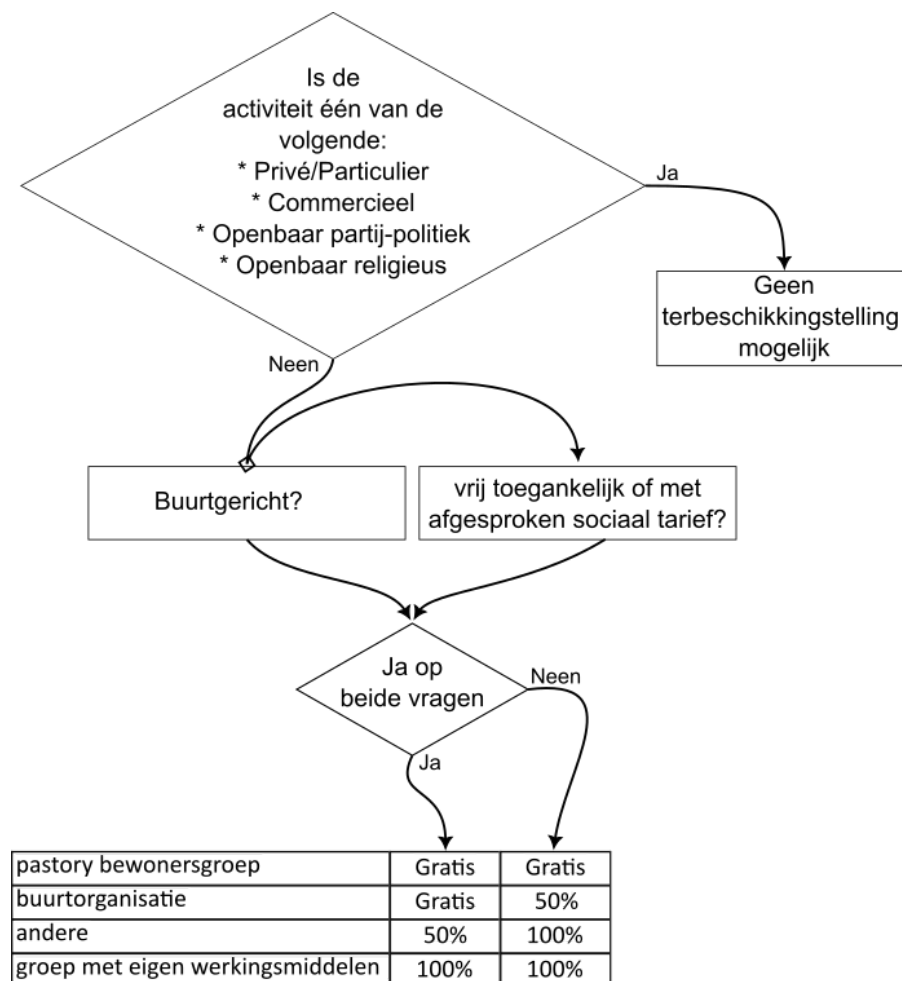
De aanvraag dient uitdrukkelijk volgende gegevens te bevatten:

- identiteit en contactgegevens aanvrager (incl. BTW nummer indien van toepassing)
- doel reservatie
- datum & start- en einduur
- aantal verwachte deelnemers
- gebruik bar Ja/Neen
- Deelnameprijs

Telefonische of mondelinge afspraken zijn niet bindend. De reservering is pas definitief na bevestiging van vzw Pastory via e-mail. Indien de reservatie over meerdere data gaat (bv een reeks) vragen we een gebruiksovereenkomst te ondertekenen.

Artikel 4 | Onkostenvergoeding

Alle tarieven vermeld in dit reglement kunnen jaarlijks op 1 januari worden geïndexeerd. De ruimtes die de vzw Pastory beschikbaar stelt kunnen per dagdeel worden gereserveerd. De vergoeding is verschillend naargelang de gebruiker en het soort activiteit die wordt georganiseerd.



Binnen de onkostenvergoeding is het volgende opgenomen:

- gebruik van de afgesproken ruimtes
- gebruik meubilair, energie, onderhoud, brandverzekering
- gebruik WIFI-netwerk (Stad Gent)
- gebruik sanitaire voorzieningen

De dagdelen zijn als volgt bepaald:

- voormiddag 9h - 13h
- namiddag 13h - 18h
- avond 18h - 24h

Tarieven (per dagdeel / aan 100%)	
Living	70 €
Achterkamertje	15 €
Speelkamer	25 €
Zolder	55 €

Artikel 5 | Toegang

De toegang tot het gebouw is mogelijk met een badge. Deze bevindt zich in een kluisje aan de voordeur aan de straatkant. De code van het kluisje en de richtlijnen omtrent openen en sluiten en gebruik van de verwarming en andere praktische afspraken zijn uitgeschreven in een draaiboek. Dit wordt tijdig doorgemailed.

Sleuteldragers van de vzw Pastory zijn bij een eerste bezoek aanwezig om alles te tonen en het draaiboek samen te overlopen.

Zij kunnen ook het gebouw openen voor de gebruiker als dit is overeengekomen.

Artikel 6 | Annulatie

Elke annulatie dient minstens 1 week op voorhand worden meegedeeld aan de vzw Pastory en dit via e-mail aan info@pastory.be

Artikel 7 | Betaling

Alle betalingen gebeuren via het rekeningnummer BE04 8905 9435 7831 (VDK) op naam van vzw Pastory en dit na toesturen van een factuur.

Artikel 8 | Wettelijke voorschriften

De gebruiker is ertoe gehouden zich te houden aan alle wettelijke bepalingen o.a. wat betreft de voorschriften inzake auteursrechten en mogelijke andere reglementeringen waaronder Unisono.

Het gebruik van de kleine binnentuin is niet toegelaten na 22h 's avonds.

Artikel 9 | Drank

De dranken in de bar van de Pastory kunnen genuttigd worden. We werken hier op een vertrouwensbasis waarbij de gebruiker zelf de betaling van de gebruikte drank via de Payconiq, Bankkaart of overschrijving regelt, nog diezelfde dag (met vermelding naam + activiteit). De prijs van de dranken is duidelijk geafficheerd aan de bar.

Specifieke overeenkomsten in verband met de drankverkoop tussen de gebruiker en vzw Pastory blijven mogelijk.

Artikel 10 | Ingebruikname

De voorbereidende werken voor de activiteit zelf gebeuren ten vroegste de dag zelf, tenzij anders overeengekomen met de vzw Pastory. De gebruiker zal zich als een goede huisvader gedragen. De gebruiker treft alle nodige voorzorgen ter voorkoming van schade, brand, geluids- of iedere andere vorm van overlast die niet behoort bij het afgesproken gebruik van de ruimte in de Pastory.

De gebruiker zal de rust van de omgeving respecteren en geen storend nachtlawaai maken, ook niet in de buurt van de Pastory.

Artikel 11 | Oneigenlijk gebruik

De gebruiker mag de Pastory niet onderverhuren of laten gebruiken door derden. De Pastory mag niet worden gebruikt voor activiteiten, andere dan vermeld op de aanvraag.

Artikel 12 | Einde gebruik

Onmiddellijk na het gebruik, zorgt de gebruiker ervoor de ruimte in de oorspronkelijke toestand te herschikken en netjes achter te laten. Rommel en afval worden meegenomen of in de daartoe aangewezen vuilbakken gegooid. Voorwerpen en/of materiaal die niet behoren tot de uitrusting van de Pastory dienen te worden verwijderd.

In de bar moet het gebruikte horeca materiaal gereinigd teruggeplaatst zijn.

Is de ruimte niet proper en in oorspronkelijke staat achtergelaten zoals afgesproken, dan zal vzw Pastory een vergoeding vragen van €50.

Artikel 13 | Schade

Als de gebruiker schade vaststelt **VOOR** de ingebruikname van de ruimte, dient de gebruiker dit onmiddellijk te melden aan een verantwoordelijke van de Vzw Pastory.

De gebruiker dient alle schade die **tijdens** het gebruik door toedoen van hemzelf of derden is veroorzaakt onmiddellijk te melden aan een verantwoordelijke van de Vzw Pastory. De eventuele kosten door deze beschadigingen worden vergoed door de gebruiker, na overleg met de verantwoordelijke van de Vzw Pastory.

De Vzw Pastory kan niet verantwoordelijk gesteld worden voor verlies, diefstal en/of beschadiging van persoonlijke bezittingen en/of materialen van de gebruikers en/of deelnemers van de gefaciliteerde activiteit.

Artikel 14 | Veiligheid

De Pastory is rookvrij. Het is verboden binnen het gebouw te roken (en te vaperen). Het gebruik van kaarsen en alle elementen die brand kunnen veroorzaken zijn niet toegelaten. Tevens moeten alle lichte materialen, bestemd voor versiering of verfraaiing, op voldoende afstand van een warmtebron aangebracht worden.

De gebruiker waakt over het niet-overschrijden van het maximum aantal toegelaten deelnemers.

De (nood)uitgangen moeten vrij blijven en de noodvoorzieningen in verband met de brandveiligheid moeten te allen tijde bereikbaar blijven.

Artikel 15 | Betwisting

Bij betwisting tussen de gebruiker en de vzw Pastory zal gepoogd worden in eerste instantie dit minnelijk te regelen. Indien dit niet lukt, zijn enkel de rechtbanken van Gent bevoegd.